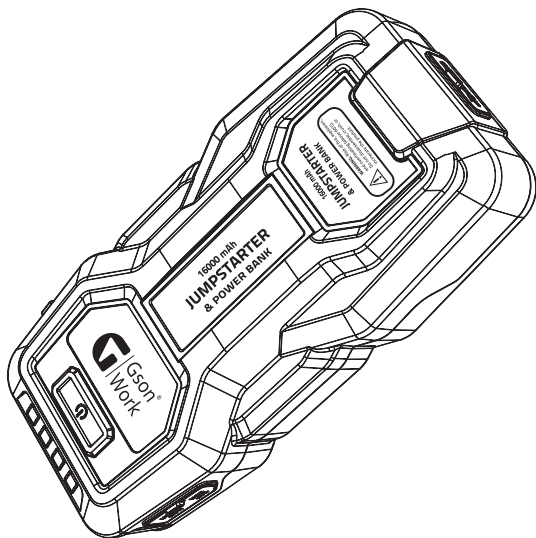


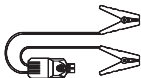
# 12V 1600A

# JUMP STARTER

# & POWER BANK



Startkablar med klämmor

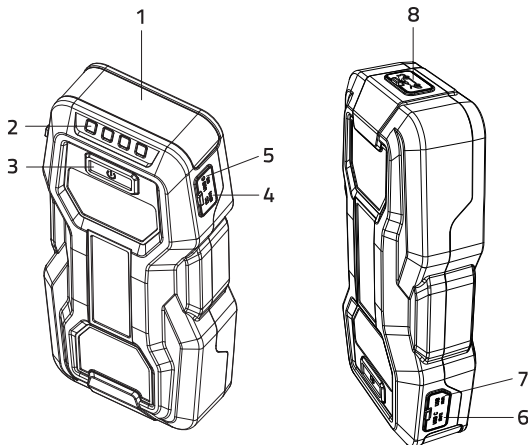


Laddningskabel





# 1. PRODUKTLAYOUT



- 1.) LED-lampa
- 2.) Batteristatuslampa
- 3.) Strömbrytare
- 4.) DC-utgångsport

- 5.) USB-C-ingång
- 6.) USB-C-utgång
- 7.) QC3.0-utgång
- 8.) Startkabelsport

# 2. KOMPONENTLISTA

#	Komponentnamn	Antal	#	Komponentnamn	Antal
1	Enhet	1	4	Laddningskabel	1
2	Startkablar & klämmor	1	5	Bruksanvisning	1
3	Väska	1			

## 3. BRUKSANVISNING

### 3.1 Strömindikator

Tryck på strömbrytaren för att kontrollera strömnivån på starthjälpen.

Batteristatuslampan visar den återstående strömmen.

Alla fyra lampor tänds när laddningen är fullständig.

Varje lampa motsvarar 25 % av batteriets spänning.

### 3.2 Laddningsinstruktioner

3.2.1. Ladda enheten innan första användning!

3.2.2. Använd inte enheten under laddning!

3.2.3. När enheten laddas blinkar indikatorlampan.

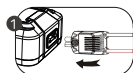


Laddningsstatus	Indikatorlampan blinkar.
Fullt laddad	Batterilampan slutar blinka och laddningen stoppas automatiskt. Enheten går in i viloläge.

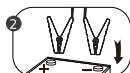
### 3.3 Driftinstruktioner

Hur man startar ett 12V-fordon:

Innan du startar fordonet, vänligen bekräfta att produktens laddning är över 80%.



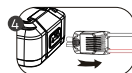
Anslut startkablarna.



Anslut till bilens batteri.



Starta fordonets motor  
(inom 30 sekunder).



Dra ut pluggen  
innan du kopplar  
bort bilbatteriet.

3.3.1. Sätt in startkabeln helt i enheten.

3.3.2. Anslut den röda klämman till bilens positiva (+) batteripol och anslut den svarta klämman till bilens negativa (-) batteripol.

3.3.3. Starta fordonet, och intervallen mellan varje start måste vara **LÄNGRE** än 30 sekunder. Om det misslyckas tre gånger, sluta försöka; kontrollera om det finns problem med bilens motor eller krets.

3.3.4. När fordonet är igång, ta bort startkablarna från startboosten och koppla bort de röda och svarta klämmorna från bilens batteripoler inom 30 sekunder.

## Startkabelindikator

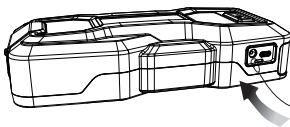
Indikator	Situationer
Blinkande röd och grön indikator	Startkablar anslutna
Fast grön indikator	Klar att starta
Fast röd indikator	1.Lågspänningsskydd – Ladda produkten. 2.Överhettningsskydd – Ta bort klämmorna för att låta enheten svalna. 3.Anslutningen har tidsgräns. – Ta bort klämmorna inom 30 sek efter att starten är genomförd.
Fast röd med avbrutna pipande ljud	Omvänd polaritetsskydd – Byt plats på klämmorna och säkerställ korrekt anslutning.
Fast röd med kontinuerligt pipande ljud	Kortslutningsskydd – Anslut inte klämmorna tillsammans eller till samma metall.

## 3.4 Ladda elektroniska enheter med powerbank

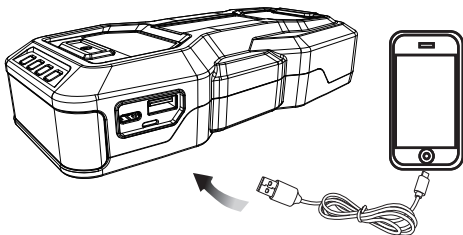
3.4.1. Anslut din smartphone, surfplatta, hörlurar eller andra elektroniska enheter med USB-kabeln till någon av USB-utgångsportarna. Eller anslut 12V fordonsprodukter till DC-utgångsporten.

3.4.2. Tryck på 'POWER'-knappen en gång för att börja ladda.

3.4.3. Koppla bort kabeln när enheten är fulladdad.



För 12V bilprodukter



## 3.5 LED-lampa

Sätt på strömbrytaren, håll LED-ljusbrytaren intryckt för att slå på LED-ljuset och tryck kort på knappen för att välja ljuslägen. Det finns 3 lägen för LED-ljuset som visas i följd (belysning, strobe, SOS) om du trycker lätt.



## 4. TEKNISK INFORMATION

STORLEK: 213,3 X 99,2 X 47 MM

VIKT: 650 G

KAPACITET: 16 000 MAH (4 000 MAH X 4 CELLER) / 59,2 WH

USB-C-INGÅNG: 5V/2A ELLER 9V/2A

USB-A-UTGÅNG: QC 3.0 (5V/3A, 9V/2A, 12V/1,5A)

USB-C-UTGÅNG: QC 3.0 (5V/3A, 9V/2A, 12V/1,5A)

DC-UTGÅNG: 12-16V/10A

FULL LADDNINGSTID: 3-8 TIMMAR

STARTSTRÖM: 800A

MAXSTRÖM: 1600A

DRIFTSTEMPERATUR: -20°C / -4°F 140°F

SKYDD: KORTSLUTNINGSSKYDD, ÖVERLADDNINGSSKYDD OCH URLADDNINGSSKYDD

LIVSLÄNGD: >1000 CYKLER

FÖR 12V DIESELBILAR UPP TILL 5,0L OCH BENSINBILAR UPP TILL 7,0L

## 5. FAQ

Q: Hur stänger jag av denna enhet?

A: Enheten stänger av sig automatiskt när ingen last detekteras eller när laddningen är klar.

Q: Hur lång är den förväntade batteritiden för denna enhet efter att den är fulladdad?

A: Batteriet håller normalt i 3-6 månader; vi rekommenderar dock att ladda om det var 3:e månad.

Q: Vilken temperatur är säker för användning och förvaring av enheten?

A: Enheten fungerar bäst mellan -20°C och 60°C. Undvik att förvara den i ett varmt fordon under lång tid, eftersom temperaturer över 60°C kan skada batteriet och göra det osäkert.

Q: Hur vet jag om jag har kopplat enheten korrekt till fordonet?

A: När batteriklämman är på bilens batteri betyder ett konstant grönt ljus på startkabeln att det är korrekt anslutet. Om bara det röda ljuset är på är det inte korrekt anslutet.

Q: Kan denna enhet ladda andra enheter medan den laddas?

A: Nej.

Q: Kan denna produkt ladda andra enheter medan den startar ett fordon?

A: Nej..

## 6. FELSÖKNING

Problem	Orsak	Lösning
Enheten misslyckas med att starta	Otillräcklig strömnivå	Vänligen håll batterinivån över 80%.
	Dålig anslutning orsakad av rost eller smuts på bilens batteriterminaler.	Vänligen rengör terminalerna och försök igen.
	Enheten aktiverade sitt överhettningsskydd på grund av batteriöverhettning.	Vänligen försök igen efter att ha väntat i en minut för att låta enheten svalna.
	Klämmorna är felaktigt anslutna.	Vänligen säkerställ att klämmorna är anslutna till rätt (+-) terminaler.
	Problem som inte är relaterade till bilens batteri.	Vänligen använd lämplig utrustning för att kontrollera felkoden på fordonet.
	Försök inte att starta bilen med ett batteri med annan spänning.	Denna enhet är endast för fordon (utrustning) med 12V-batterier.

## 7. GIFTIGA OCH SKADLIGA ÄMNEN

### SAMMANSÄTTNING OCH MÄNGD GIFTIGA OCH SKADLIGA ÄMNEN I STARTBOOSTEN

Pb	Hg	Cd	Cr(Vi)	PBB
0	0	0	0	0
PBDE	DBP	BBP	DEHP	DIBP
0	0	0	0	0

0: Indikerar att innehållet av alla farliga ämnen i de homogena materialen ligger under de MCV-gränser som anges i standarden 2011/65/EU (RoHS) med ändring (EU) 2015/863.

## 8. VARNING

- ⚠ ● Denna enhet är endast avsedd för fordon (utrustning) med 12V-batterier. Den kan vara farlig om den används med andra typer av batterier. Läs och förstå säkerhetsinformationen innan du använder startboosten.
- Försök inte att starta fordonet efter 3 konsekutiva försök, eftersom detta kan skada enheten. Kontrollera ditt fordon för andra möjliga orsaker till att det inte kan startas.
  - Om säkerhetsinformationen inte följs kan det orsaka skador på startboosten och även leda till elektriska stötar, explosioner, brand, egendomsskador och personskador.
  - Denna produkt är inte en leksak, och det är förbjudet för barn att använda den. Produkten rekommenderas för användare över 16 år.
  - När produkten används för första gången, ladda den i mer än 3 timmar. Denna produkt har ett inbyggt icke-avtagbart litiumbatteri. Det är förbjudet att kasta denna produkt i eld eller slänga bort den på egen hand. Litiumbatteriet kan börja brinna, självantända eller explodera på grund av överhettning, stötar eller vatten. Undvik exponering för solen i bilen eller förhöjda temperaturer.
  - Om produkten är svullen, läcker eller luktar, sluta använda den omedelbart.
  - Om produkten avger onormalt ljud eller hög temperatur under användning, sluta använda den och stäng av den omedelbart.
  - Förvara eller använd produkten i en torr och ren miljö. Undvik fukt, hårda stötar, vatteninträde och sandintrång. Inträde av sand och damm kan orsaka skador på produkten. Produkten är inte heller vattentålig, och det är förbjudet att tvätta den i vatten.
  - Förvara produkten bortom korrosiva material och förvara den i ett temperaturintervall mellan -20°C (-4°F) och 60°C (140°F). För låg eller för hög temperatur kan förkorta produktens livslängd och skada det inbyggda batteriet. Se till att produkten är laddad åtminstone en gång var tredje månad.
  - Försök inte att demontera enheten själv, annars kan det orsaka en säkerhetsolycka.

## 9. GARANTIVILLKOR

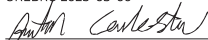
Vi erbjuder en begränsad garanti för denna produkt mot defekter i material och utförande under en period av 12 månader från inköpsdatum.

Garantivillkoren är beskrivna nedan:

- Garantin gäller endast vid uppvisande av det ursprungliga kvittot (från återförsäljare/detaljist) av den ursprungliga köparen tillsammans med produkten för reparation eller byte.
- Garantin förfaller om serienumret, inköpsdatumet eller etiketten tas bort.
- Skador eller produktfel som uppstår på grund av normalt slitage, fysiskt missbruk, felaktig installation, modifiering eller reparationer av obehöriga tredje parter täcks inte av garantin.
- Vi ansvarar inte för förlust eller skada som uppstår under frakt eller på grund av force majeure.
- Vi är inte ansvariga för några indirekta eller följdskador som uppstår vid användning eller missbruk av produkten.
- Alla garantianspråk begränsas till reparation eller byte av den defekta produkten efter vårt eget omdöme.
- Om vi väljer att reparera eller byta ut produkten, kommer det att täckas för den återstående tiden av den ursprungliga garantiperioden. Reparation eller byte kan innebära användning av renoverade enheter som är funktionellt likvärdiga. Alla utbytta delar eller produkter blir vår egendom.
- Förbrukningskomponenter som batterier och tillbehör täcks inte av garantin.

Undersigned on behalf of Gson Europe AB

ÖREBRO 2025-03-06



Anton Carlestav

Purchased / Undersigned on behalf of Gson Europe AB and authorized to compile the technical documentation.



GSON EUROPE

Nastagatan 9  
702 27 Örebro  
Sweden



ÖVERUPPLADDNINGS- OCH  
ÖVERURLADDNINGSSKYDD



SÄKRINGSSKYDD



SKYDD MOT OMVÄND  
ANSLUTNING

